

Apoio ao empreendedorismo e criação do próprio emprego

A Sol do Ave foi recentemente credenciada como entidade especializada no domínio da prestação de serviços de apoio técnico de projetos para a criação de empresas/microempresas, integrando a rede de Entidades Prestadoras de Apoio Técnico (EPAT), após aprovação da candidatura submetida ao Instituto de Emprego e Formação Profissional, IP (IEFP).

No dia 22 de julho, a Sol do Ave esteve presente na Cerimónia Pública de Assinatura de Protocolos, entre as novas entidades que agora integram a Rede EPAT e o IEFP, que teve lugar no Convento de S. Francisco, em Santarém.

Este novo serviço tem intervenção nos concelhos que integram a NUT III AVE: Guimarães, Famalicão, Fafe, Póvoa de Lanhoso, Vieira do Minho, Vizela, Mondim de Basto e Cabeceiras de Basto.

Destinatários do apoio

Desempregados que pretendam criar a sua própria empresa, ou que tenham dado início de atividade após projeto aprovado através do Programa de Apoio ao Empreendedorismo e à Criação do Próprio Emprego (PAECPE), poderão usufruir do apoio gratuito prestado pela Sol do Ave, no âmbito da EPAT. Este apoio é prestado até ao 2.º ano de atividade da empresa.

Objetivos da Intervenção

Apoiar a elaboração de planos de negócio, bem como a empresa na fase inicial e procurar garantir a consolidação e o sucesso do negócio, reduzindo fragilidades que possam existir .

Tipo de apoio prestado pela Sol do Ave (EPAT)

- Elaboração de plano de negócios e dossier de candidatura
- Consultoria e formação à medida, realizadas em áreas de maior necessidade do empresário
- Implementação de processos simplificados e atuais de gestão
- Divulgação do negócio promovendo a procura de novos mercados e clientes
- Elaboração do plano de marketing e sua operacionalização

Contactos

Rua do Pombal, 386, Azurém, 4810-221 Guimarães

Telefone: 92 75 01 503

Email: empreendedorismo@soldoave.pt



INSTITUTO DO EMPREGO
E FORMAÇÃO PROFISSIONAL



Projetos apoiados pelo Subprograma 3 do Proder - Vale do Ave

Ao longo do período de execução do Subprograma 3 do Proder, foram várias as candidaturas apresentadas à Medida 3.1 - Diversificação da economia e criação de emprego, mais concretamente à Ação 3.1.3 - Desenvolvimento de atividades turísticas e de lazer.

Neste sentido, com os apoios previstos, foram criadas diversas unidades de alojamento de turismo em espaço rural no território de intervenção da Sol do Ave, destacando-se neste edição a Casa de Docim. Situada no Concelho de Fafe, esta nova unidade de turismo em Espaço Rural, resultou da recuperação de uma Casa Rural do Séc. XVIII e da sua área envolvente, em harmonia com o seu passado, transformando-a num espaço acolhedor, familiar e cultural .



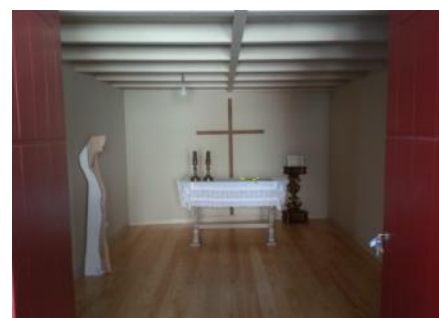
Casa de Docim antes da intervenção

Após a intervenção, a Casa de Docim manteve o edificado, dispondo de 4 quartos e uma suite, com 2 quartos e uma ampla sala, uma sala de refeições e de pequenos almoços, uma cozinha, uma sala de estar, a pequena capela e uma receção, para além dos espaços exteriores que contemplam o jardim, a horta, o pomar, os percursos de acesso à casa, geométricos, cobertos por videiras e ladeados por codornos centenários, uma piscina para adultos e outra para crianças.

Um elemento diferenciador é o Jardim Urbano, na ruína existente, onde cada hóspede poderá dar largas à sua imaginação e deixar a sua marca, para além do Jardim das Artes, num espaço exterior, com esculturas, sendo ainda possível conhecer a história do mel, variedades, usos e consumos, através de uma exposição permanente.

A Casa de Docim, através de toda a sua área envolvente, possibilita aos turistas o contacto com a Natureza, podendo usufruir, para além dos jardins e da piscina, de uma pequena exploração de ervas aromáticas.

Para mais informações e/ou reservas, aceda a www.casadedocim.com.



Casa de Docim após intervenção

Projetos apoiados pelo Subprograma 3 do Proder - Vale do Ave

A Quinta do Minhoto, situada em Fornelos, concelho de Fafe, é mais um exemplo de uma Casa de Campo que veio fomentar o desenvolvimento do território rural, nomeadamente ao nível da atividade turística, impulsionando a criação de emprego, através da criação de 2 postos de trabalho.

A Quinta do Minhoto, renascida a partir de uma quinta agrícola abandonada e num estado avançado de ruínas, é um empreendimento de animação turística em espaço rural, tendo como ideia central o “Minho”, as suas tradições, etnografia, cultura e gastronomia.

“Nascer Minhoto significa ficar para sempre com a retina ligada aos incontáveis tons de verde, às serras e aos rios, que ao mesmo tempo dividem e unem aldeias, vilas e cidades. É ter nos ouvidos o som poderoso dos tambores e da música das concertinas que com a sua alegria contagiante, nos empurra para a dança...”



Quinta do Minhoto antes da intervenção

Após a requalificação do espaço, a Quinta do Minhoto dispõe de áreas distintas, nomeadamente:

- Casa do Minhoto - T2 composto por uma cozinha e copa totalmente equipada, sala de estar e jantar, hall e 2 quartos com cama de casal e casa de banho privativa.
- Casa do Palheiro - openspace com quarto de casal, cozinha, copa equipada e casa de banho.
- Casa do Fumeiro - T1 composto por uma cozinha, sala de estar e um quarto de casal com casa de banho privativa.

Para além destas comodidades, a Quinta do Minhoto oferece outros espaços, como uma piscina biológica, a Cozinha da Avó e Tasca do Alpendre, bem como churrasqueira, terraço, sala de jogos, sala de convívio e parque infantil.

Nestes espaços estão previstas atividades complementares a quem visita a Quinta, nomeadamente: cantares de Reis, matança do porco; Entrudo (queima do Pai das Orelheiras), a vida na Quinta; a vessada (lavar e semear o milho), S. João (Arraial Minhoto); encontro de Grupos Folclóricos, Feira de Artesanato e produtos da região, festa do Emigrante (Arraial Minhoto), vindimas e pisada, desfolhada, queima dos espantalhos, magusto, entre outras.

Para mais informações e/ou reservas, aceda a www.quintadominhoto.com.



Quinta do Minhoto após intervenção

Projeto Social Angels| Resultados do Concurso de Empreendedorismo

Foram apurados na primeira fase do Concurso de Empreendedorismo Social Angels treze projetos, reunindo um total de 20 empreendedores e quatro organizações.

A partir do dia 30 de junho, inicia-se um programa de aceleração ideias, com o Consultor de Startups Alexandre Mendes, onde os projetos serão impulsionados e trabalhados,

no sentido de se afirmarem efetivamente enquanto negócios geradores de emprego. Parabéns a estes/as empreendedores/as!



Projeto Social Angels| A voz dos jovens Social Angels na I Mostra de Teatro

O desafio foi lançado pelo Projeto Social Angels e os jovens da turma P32 da Escola Secundária da Póvoa de Lanhoso, sob orientação da Encenadora Maíra Ribeiro, responderam fazendo jus ao princípio de uma cidadania ativa através de uma peça de teatro protagonizada, na noite do dia 24 de junho, no âmbito da 1ª Mostra de Teatro, no Theatro Club da Póvoa de Lanhoso.

As suas vozes ouviram-se! Cada uma das personagens foi espelho dos próprios atores que nessa noite subiram ao palco, fazendo eco de um urro que deu a conhecer ao mundo as suas vivências na preparação escolar para vida profissional e, sobretudo, os seus desafios e dilemas entre uma escolha de percursos profissionais que, muitas vezes, está entre o “cá”, o seu país, e o “lá”, mundo fora.



Apresentação da peça de teatro [B]Urro!



“Urro: diz-se do rugido ou som forte emitido por alguns animais, um berro que pode alcançar longas distâncias. Mas esta palavra pode perder toda a sua simbologia de força, se uma simples letra lhe for acrescentada, se um simples rótulo lhe for aplicado. Alunos de categoria B, inferiores, Burros, que veem a sua imagem e o seu futuro posto em causa toda vez que dizem: sou de um curso profissional. Este espetáculo é um exercício de cidadania, é uma tentativa de dar fôlego ao urro destes jovens do ensino profissional. A luta na selva do mercado de trabalho para os jovens em Portugal já é, por si só, ameaçadora. Com a etiqueta do preconceito, poderá ser intransponível.”

Texto retirado do guião da peça de teatro [B]Urro!



Palestra| Drogas em debate

Perde-se nos tempos a história do consumo de drogas na humanidade. E a discussão sobre o tema nunca perdeu o lugar. O que é droga? Existem drogas leves e pesadas? Sair à noite sem beber álcool não tem piada? Consumir drogas é crime? E o café, é uma droga? Porque se consomem drogas?

No passado dia 9 de junho, no âmbito da UFCD *Promoção da Saúde* do curso “Técnico de Multimédia” da Sol do Ave, os alunos participaram num debate dinamizado pela coordenadora do Projeto IN-Ruas, Rita Aires, sobre a temática das substâncias psicoativas, os seus diferentes usos, prazeres, riscos e contraindicações associados, bem como mitos e “verdades relativas” sobre o assunto.

Como qualquer discussão sobre um assunto complexo, as respostas fáceis dissiparam-se e das perguntas surgiram novas perguntas. E se “a dúvida é o princípio da sabedoria” (Aristóteles), então estamos no caminho certo!

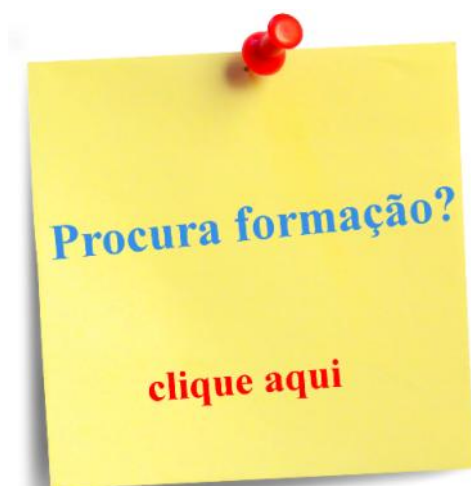


Drogas em debate

Diagnóstico de necessidades formativas

Através da nossa página de Internet, em www.soldoave.pt, poderá preencher o questionário de necessidades formativas, que tem como objetivo registar os interesses e necessidades formativas do público que frequenta/ pretende frequentar ações de formação na Sol do Ave.

Participe, a sua opinião é, para nós, fundamental!



InOut-E5G| Férias de verão

Chegadas as férias de verão, o Projeto InOut-E5G preparou um vasto leque de atividades para dinamizar com as crianças e jovens do Bairro da Cumieira.

Neste período, e de acordo com as medidas de intervenção do projeto, estão previstas atividades de âmbito desportivo, bem como outras de cariz sociocultural e sessões de sensibilização, sobre diversos temas de interesse para os jovens.



InOut-E5G| Visita ao Canil Municipal de Fafe

No passado dia 15 de junho, os participantes do Projeto InOut-E5G visitaram o Canil Municipal de Fafe, no âmbito da atividade "À descoberta de Fafe", que prevê visitas a organizações da comunidade, para conhecer a sua missão e funcionamento.

Neste canil, foi possível, a todos, o contacto com os animais que lá se encontram, bem como conhecer todo o funcionamento daquela instituição, sensibilizando-os para o tema do abandono dos animais.



Canil Municipal de Fafe

InOut-E5G| Oficina das profissões

Profissão: Enfermeira. Mas, o que é, afinal, ser enfermeiro/a?

Foi a resposta a esta questão que a Enfermeira Ana se debruçou, perante um grupo de jovens do Projeto InOut-E5G, no âmbito da atividade intitulada "Oficina das profissões", dedicada, no dia 16 de junho, à área profissional de enfermagem.

Neste momento de partilha, os jovens conheceram, na primeira pessoa, a profissão de Enfermeiro/a, através da explicação das suas funções e responsabilidades, evidenciadas nas experiências concretas que marcam a vida profissional da Enfermeira Ana.



Oficina das profissões| Enfermeiro/a

InOut-E5G| Torneio de futsal

Promover a inclusão social através do desporto foi o objetivo da atividade “Tempo de Mexer”, que teve por base um torneio de futsal, organizado pelo Projeto InOut-E5G em parceria com a Sport4all, decorrido no Pavilhão do Grupo Nun’Alvares, entidade que integra o consórcio deste projeto.

Organizados numa equipa, os jovens do Projeto InOut-E5G tiveram a oportunidade de defrontar mais três equipas, fomentado a prática desportiva e o espírito de grupo.



Torneio de futsal

InOut-E5G| Visita à CERCIFAF

“À descoberta de Fafe: visitas a organizações da comunidade para conhecer a sua missão e o seu funcionamento” é uma atividade do plano de férias de verão, que proporciona, aos jovens do InOut-E5G, a visita a várias organizações do concelho, com o objetivo de suscitar o seu espírito cívico em torno de causas e interesses comuns à sociedade.

No passado dia 22 de junho, estes jovens tiveram a oportunidade de conhecer a CERCIFAF – Cooperativa de Educação e Reabilitação das Crianças Inadaptadas de Fafe, contactando com os utentes daquela instituição, bem como de visitar às instalações, com destaque para o Centro de Formação e Emprego.

Esta experiência trouxe aos jovens do InOut-E5G um novo olhar sobre a temática da deficiência, tornando-os mais abertos e sensíveis à mesma.



Instalações da CERCIFAF

InOut-E5G| Casas do Ermo

Os jovens do projeto InOut-E5G visitaram a Casa de Campo “[Casas do Ermo](#)”, no âmbito da atividade “Experiências Partilhadas”, com o objetivo de contactar empresas e/ou empreendedores que os aproximem da vida ativa e possam constituir uma referência para as suas futuras escolhas profissionais.

Nesta Casa de Campo, projeto financiado no âmbito do Subprograma 3 do Proder – Vale do Ave, gerido pela Sol do Ave, foi possível a todos os jovens, para além da visita ao empreendimento, conhecerem de perto as ervas aromáticas lá produzidas, exemplo de que é a erva-cidreira, bem como todo o seu processo de secagem.

Agradecemos toda a disponibilidade do Dr. Miguel, proprietário das Casas do Ermo, não podendo deixar de congratular o Presidente da Junta de Freguesia de Arões Santa Cristina, Manuel Nobre, por todo o apoio manifestado, através do transporte dos nossos jovens.



Casas do Ermo



InOut-E5G| Não ao bullying

“*Bullying* é um anglicismo utilizado para descrever atos de violência física ou psicológica, intencionais e repetidos, praticados por um indivíduo ou grupo de indivíduos, causando dor e angústia e sendo executadas dentro de uma relação desigual de poder. O *bullying* é um problema mundial, sendo que a agressão física ou moral repetitiva deixa marcas para o resto da vida na pessoa atingida.” (in Wikipédia)

Este foi o tema que a Guarda Nacional Republicana debateu com os jovens do Projeto InOut-E5G, numa sessão muito interventiva e participada, de modo a sensibilizá-los e informá-los acerca desta problemática que tem marcado a nossa sociedade atual.



Sessão| Não ao bullying

InOut-E5G| Visita à Feira Afonsina

Mais de 300 mil pessoas reviveram o passado em Guimarães, na Feira Afonsina, evento no qual os jovens do Projeto InOut-E5G também marcaram presença, no âmbito das atividades das férias de verão.

Foi evidente o entusiasmo de todos, através da percepção das tradições, usos e costumes deste tempo da nossa História, por altura do ano 1128.

Os jovens tiveram ainda a oportunidade de fazer tiro ao alvo, realizar jogos e apoiar os artesãos na confeção de cotas de malha, uma proteção utilizada pelos guerreiros medievais.



Feira Afonsina



InOut-E5G| IT Essentials 5.0

O Projeto InOut-E5G deu início, no passado dia 5 de junho, a um curso IT Essentials 5.0, Cisco Networking Academy, nas suas instalações.

Composto por 13 formandos e através da modalidade B-learning, este curso tem como principal objetivo preparar os formandos para um nível de entrada na área de Tecnologias de Informação (TI), numa variedade de ambientes de trabalho, nomeadamente ambientes corporativos, ambientes de trabalho remoto e configurações com interação do cliente limitada.



Projeto InOut-E5G no Facebook

Siga o Projeto InOut-E5G no Facebook



<https://www.facebook.com/inout.soldoave>



Formação Sol do Ave no Facebook

Siga a atividade da formação da Sol do Ave no Facebook



<https://www.facebook.com/profile.php?id=100009214880159&fref=ts>



Projeto Social Angels no Facebook

Siga o Projeto Social Angels no Facebook



<https://www.facebook.com/comunidade.empreadedora.socialangels>



Contacte-nos



Siga-nos



<https://www.facebook.com/soldoave.1993>

